

# Revelaciones de la percepción humana

**Yoshua Okón** regresa con su afilado ingenio conceptual y profundiza en su inusual óptica para crear las pinturas de *Punto ciego*, una exhibición conformada por 10 obras que presenta la galería **Proyectos Monclova**



Yoshua Okón y Mariana Vargas en la inauguración

**Por Arturo Emilio Escobar**  
**Fotos Marco Vallejo**

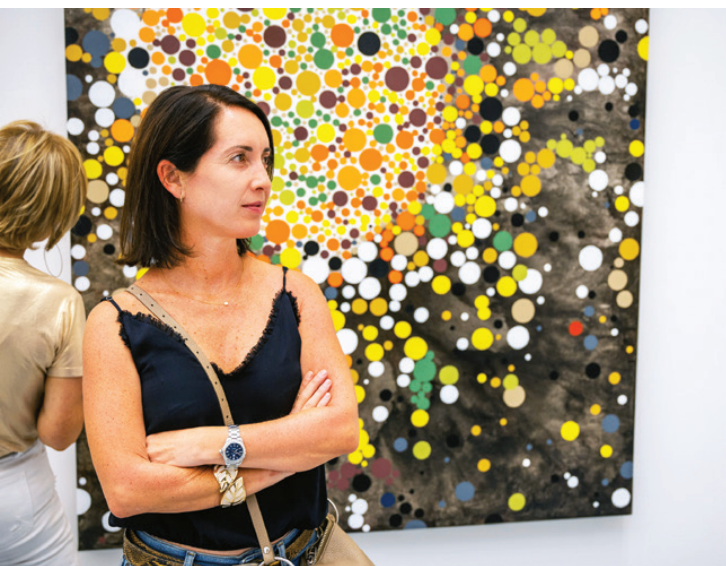
Yoshua Okón vuelve a transgredir el arte contemporáneo mexicano al presentar su nueva colección pictórica, donde el artista de 53 años reflexiona sobre la visibilidad en las imágenes, al subrayar la incapacidad del cerebro de percibir la totalidad del entorno y, por ende, las limitaciones respecto a nuestras ideas sobre la realidad.

Para desarrollar esta nueva serie, Okón partió de las cartas de Ishihara, una prueba de color creada por el oftalmólogo japonés Shinobu Ishihara, que se utiliza para detectar el daltonismo a partir de cartas pintadas con puntos de distintos tamaños, utilizando diversos colores.

“Cada carta contiene símbolos visibles para las personas tricromatas, es decir, aquellas que logran ver los tres colores primarios, pero no visibles para personas daltónicas. Asimismo, el oftalmólogo

creó cartas inversas en las que los símbolos son visibles para las personas daltónicas e invisibles para la gente con visión promedio”, explica el también ganador del Premio de Adquisición Tequila 1800 por su pieza *Elephant* (2019). En función de las cartas inversas y al ser daltónico, Yoshua produjo 10 pinturas de gran formato en las cuales se aprecian puntos con variaciones sutiles de color.

“Cada pintura contiene una letra y en su conjunto las 10 obras forman una frase que puede o



Carolina García

El espectador es parte activa de la decodificación de los símbolos que contienen las pinturas de Yoshua Okón en su conjunto. Las piezas implican involucrarnos en el cuestionamiento sobre el estatus de la realidad, de nuestra propia mirada



Roberto Velázquez y Mónica de Haro



Lina Hol con Julie Glatt

no ser vista según las capacidades cromáticas de cada espectador". Es así como enfoca las limitaciones en la percepción visual y hace alusión a las limitaciones conceptuales y al papel que desempeña la ideología en la invisibilización de aspectos de la realidad.

Su interés por la percepción de la realidad es un tema que ha trabajado a lo largo de su carrera. Y ahora, *Punto Ciego* es también "una crítica a la concepción moderna que ha creado la ilusión de

que podemos tener un acceso total sobre el mundo y nuestro destino. Una concepción que, a su vez, ha dado como resultado una cultura antropocéntrica cuya hibris ha derivado en un mundo en crisis". De esta manera, una vez más, Yoshua Okón logra que los espectadores sean protagonistas de su obra.

Visita la muestra *Punto Ciego* en Proyectos Monclova, ubicada en Lamartine 415, Polanco, hasta el 8 de junio de 2024.



Carlos Jiménez y Sergio San Sebastián



Virginia Roy



Carlos Lovera y Andrea Urreiztieta con María Alexandra, Alexandra y Carlos Lovera



Alejandra Álvarez





Yoshua y Lázaro Okón

“Es una forma de felicidad para quien pueda verla, para quien pueda leerla, traspuesta y trascendida, son colores que brillan, en tanto sentido, ocultos —como el oro— y aun, a plena vista, a salto de mata, intransigente y contumaz, sea que tengas los medios y la capacidad de verla —y comprenderla— o no”, plantea el escritor, poeta y crítico Ricardo Pohlenz



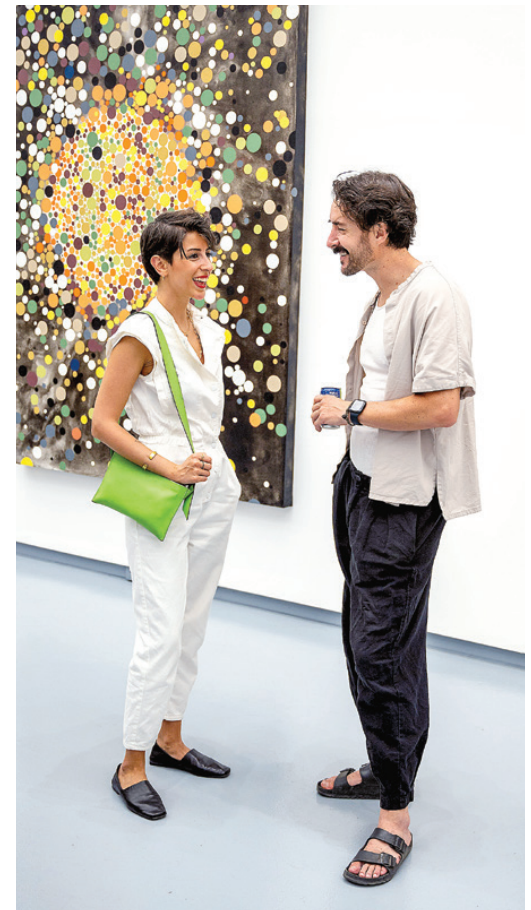
Quique Rangel



Juanjo Méndez y Valentina Aragona



Pia Entenmann y Daniela Nadwornicek



Ezgi Turan con Jorge Echeverría